

الأرقام القياسية للقطاع الزراعي لسنة 2015



جمهورية العراق
وزارة التخطيط
الجهاز المركزي للإحصاء

الأرقام القياسية للقطاع الزراعي لسنة 2015

المحتويات

| العنوان | الصفحة |
|---|--------|
| المقدمة : | 1 |
| المنهجية : | 1 |
| أولاً - سنة الأساس | 1 |
| ثانياً - السلة السلعية للمنتجات الزراعية | 1 |
| ثالثاً - أنواع الأرقام القياسية للقطاع الزراعي والصيغ الرياضية المستخدمة في احتسابها | 2_1 |
| مصادر البيانات | 2 |
| تحليل الأرقام القياسية لكميات الإنتاج وأسعار الحقل في القطاع الزراعي لسنة 2015 بأساس 2012 | 4_3 |

الجدول التفصيلية

| الجدول | الصفحة |
|---|--------|
| (1) الأرقام القياسية للمجاميع الفرعية للإنتاج النباتي ومعدلات التغير للمدة (2014-2015) بأساس 2012 | 5 |
| (2) الأرقام القياسية للمجاميع الفرعية للإنتاج الحيواني ومعدلات التغير للمدة (2014-2015) بأساس 2012 | 6 |
| (3) الأرقام القياسية للمجموعة الفرعية لإنتاج صيدا الأسماك ومعدلات التغير للمدة (2014-2015) بأساس 2012 | 6 |
| (4) الأرقام القياسية للمجاميع الرئيسية في القطاع الزراعي ومعدلات التغير للمدة (2014-2015) بأساس 2012 | 7 |
| (5) الأرقام القياسية للمجاميع الرئيسية في القطاع الزراعي للمدة (2011-2015) بأساس 2007 | 9 |

الاشكال البيانية

| الشكل | الصفحة |
|--|--------|
| (1) الأرقام القياسية لكميات الإنتاج للمجاميع الرئيسية في القطاع الزراعي للمدة (2014-2015) بأساس 2012 | 8 |
| (2) الأرقام القياسية لأسعار الحقل للمجاميع الرئيسية في القطاع الزراعي للمدة (2014-2015) بأساس 2012 | 8 |

المقدمة

تعتبر الأرقام القياسية من المؤشرات الإحصائية المهمة التي تقيس التغيرات في مؤشرات الأنشطة الاقتصادية المختلفة بالنسبة الى أساس ثابت لوضع الخطط الكفيلة بتطوير هذه الأنشطة، لذا تم إعداد تقرير الأرقام القياسية للقطاع الزراعي لسنة 2015 متضمناً الأرقام القياسية لـ (كميات الإنتاج ، أسعار الحقل) الزراعي للتعرف على مدى التغيرات التي تحصل في بعض أوجه القطاع الزراعي وباعتماد فترة أساس واحدة ولنفس السلة السلعية. ان المؤشرات المحتسبة لاتتضمن إقليم كردستان.

المنهجية

فيما يأتي منهجية تركيب الأرقام القياسية للقطاع الزراعي:

أولاً: سنة الأساس

تم تحديث الأرقام القياسية للقطاع الزراعي بإعتبار سنة 2012 كسنة أساس، بدلاً من سنة 2007 السابقة.

ثانياً: السلة السلعية للمنتجات الزراعية

تتكون السلة السلعية لسنة الأساس 2012 من ثلاثة مجاميع رئيسية في القطاع الزراعي، وبدورها تصنف الى 19 مجموعة فرعية، وتم الى 84 منتج زراعي وكما يأتي:

1. مجموعة الانتاج النباتي الرئيسية وتضم 12 مجموعة فرعية وهي: {الحبوب،البذورالزيتية،الأبصال والدرنيات، البقوليات، المحاصيل المستخدمة للأغراض الصناعية،الخضروات، الحمضيات، الفواكه ذات النواة الصلبة، الفواكه الاخرى، التمور، المحاصيل العلفية، المنتجات العرضية}.
2. مجموعة الانتاج الحيواني الرئيسية وتضم 6 مجاميع فرعية وهي: {للحوم الحمراء، البيض، لحم الدجاج، الحليب، الجلود، الشعر والصوف}.
3. مجموعة انتاج صيد الأسماك الرئيسية وتضم مجموعة فرعية واحدة وهي: {انتاج صيد الأسماك}.

ثالثاً: أنواع الأرقام القياسية للقطاع الزراعي والصيغ الرياضية المستخدمة في احتسابها

أ. **الأرقام القياسية لكميات الإنتاج:** تم احتسابها بإعتماد (صيغة لاسبيرز) المرجحة بأوزان سنة الأساس 2012 وكالاتي:

$$I_Q = \frac{\sum Q_1/Q_0 \times W}{\sum W} \times 100$$

حيث ان:

- IQ: الرقم القياسي لكميات الانتاج الزراعي
 Q_1 : كمية الانتاج من منتج معين في سنة المقارنة
 Q_0 : كمية الإنتاج من منتج معين في سنة الأساس
 W : وزن المنتج الزراعي في سنة الأساس

ب. **الأرقام القياسية لأسعار الحقل:** تم احتسابها باستخدام نفس الصيغة أعلاه (لاسيبرز) في احتساب الأرقام القياسية لأسعار الحقل وكما يأتي:

$$I_P = \frac{\sum P_1/P_0 \times W}{\sum W} \times 100$$

حيث ان:

I_p : الرقم القياسي لأسعار الحقل للمنتجات الزراعية

P_1 : سعر الحقل لمنتج معين في سنة المقارنة

P_0 : سعر الحقل لمنتج معين في سنة الأساس

W : وزن المنتج الزراعي في سنة الأساس

علمًا ان (الوزن W) قد تم احتسابه لكل منتج زراعي بقسمة (قيمة الإنتاج من ذلك المنتج) على (مجموع قيم الإنتاج لكافة المنتجات الزراعية) في سنة الأساس 2012.

وتستخدم الصيغتين اعلاه في احتساب الأرقام القياسية لكميات الإنتاج ولأسعار الحقل للمجاميع الفرعية والرئيسية للمنتجات الزراعية إضافة إلى الرقم القياسي العام في القطاع الزراعي.

مصادر البيانات

تم الاعتماد على مجموعة المصادر الآتية في الجهاز المركزي للإحصاء عند احتساب الأرقام القياسية للقطاع الزراعي:

1♦ مديرية الإحصاء الزراعي: تم الاعتماد على تقارير كميات الإنتاج وأسعار الحقل وهي:

أ. تقرير أسعار الحقل للمنتجات الزراعية

ب. تقارير كميات الأنتاج وتشمل:

- 1_ تقرير كميات إنتاج الحمضيات - الفواكه الشتوية
- 2_ تقرير كميات إنتاج الفواكه الصيفية
- 3_ تقرير كميات إنتاج التمور
- 4_ تقرير كميات إنتاج المحاصيل والخضروات
- 5_ تقرير كميات إنتاج تبن الحنطة والشعير
- 6_ تقرير كميات إنتاج تبن الشلب
- 5_ تقرير كميات إنتاج الدواجن
- 6_ جدول التقديرات المكتتبية للإنتاج الحيواني

2♦ مديرية الحسابات القومية: تم الاعتماد على جداول (الدواجن) للأسعار ولكميات الإنتاج وهي:

1. كميات انتاج جلود الحيوانات (مجموع الذبائح)
2. كميات انتاج اللحوم الحمراء
3. أسعار جلود الحيوانات (أسعار المجزرة)
4. كمية الإنتاج لشعر الماعز ، ولصوف الغنم
5. السعر لشعر الماعز ، ولصوف الغنم

تحليل الأرقام القياسية لكميات الإنتاج وأسعار الحقل في القطاع الزراعي لسنة 2015 بأساس 2012

نلاحظ في جدول (4) {الأرقام القياسية للمجاميع الرئيسية في القطاع الزراعي} المؤشرات الآتية:

1. الرقم القياسي لكميات الإنتاج:

بلغ الرقم القياسي العام لكميات الإنتاج في القطاع الزراعي (65.8%) في سنة 2015 بأساس 2012 وقد انخفض عن العام الماضي بنسبة (48.1%) متأثراً بإنخفاض الكميات في مجموعتي الإنتاج النباتي وصيد الأسماك، وتتكون كميات الإنتاج من ثلاثة مجاميع رئيسية وهي:

أ. **كميات الإنتاج النباتي:** وتتضمن المجاميع الفرعية (الحبوب، البذور الزيتية، الأبصال والدرنيات، البقوليات، المحاصيل المستخدمة للأغراض الصناعية، الخضروات، الحمضيات، الفواكه ذات النواة الصلبة، الفواكه الأخرى، التمور، المحاصيل العلفية، المنتجات العرضية).

بلغ الرقم القياسي لكميات الإنتاج النباتي (56.6%) في سنة 2015 وقد انخفض عن العام الماضي بنسبة (58.0%)، نظراً للوضع الأمني في المحافظات الساخنة (نينوى، الأنبار، صلاح الدين)، فقد تعذر جمع البيانات من مديريات الإحصاء في تلك المحافظات (1).

ب. **كميات الإنتاج الحيواني:** وتتضمن المجاميع الفرعية (للحوم الحمراء، البيض، لحوم الدجاج، الحليب، جلود الحيوانات، شعر الماعز وصوف الغنم).

بلغ الرقم القياسي لكميات الإنتاج الحيواني (100.8%) في سنة 2015 وقد ارتفع عن العام الماضي بنسبة (4.9%) متأثراً بارتفاع كميات إنتاج البيض ولحم الدجاج. ويرجع سبب ارتفاع عدد بيض المائدة الى تغير في متوسط استهلاك الفرد من بيض التربية المنزلية.

اما بالنسبة الى لحم الدجاج فسبب الإرتفاع يعود أولاً الى شمول محافظة كركوك لسنة 2015 لكونها لم تدخل في العام الماضي (التي كانت من المناطق الساخنة)، وثانياً لإرتفاع الطاقة الإنتاجية لمشاريع الدواجن (2).

ج. **كميات الإنتاج لمجموعة صيد الأسماك:** وتتضمن المجاميع الفرعية (الأسماك النهرية، الأسماك البحرية).

بلغ الرقم القياسي لكميات إنتاج صيد الأسماك (69.6%) في سنة 2015 وقد انخفض عن العام الماضي بنسبة (45.9%).

ويرجع سبب الإنخفاض:

أولاً: جفاف أغلب الأهوار والمسطحات بسبب إنخفاض مستويات المياه الواردة الى هذه المسطحات.

(1) تقارير إنتاج المحاصيل لسنة 2015 / مديرية الإحصاء الزراعي/ الجهاز المركزي للإحصاء/ العراق

(2) تقرير إنتاج الدواجن لسنة 2015 / مديرية الإحصاء الزراعي/ الجهاز المركزي للإحصاء/ العراق

ثانياً: عدم ادخال انتاجية المحافظات (نينوى، الأنبار، صلاح الدين) بسبب الظروف الأمنية ، وذلك حسب كتاب وزارة الزراعة / دائرة الثروة الحيوانية⁽³⁾.

2. الرقم القياسي لأسعار الحقل:

بلغ الرقم القياسي العام لأسعار الحقل في القطاع الزراعي (100.4%) في سنة 2015 بأساس 2012 وقد ارتفع عن العام الماضي بنسبة (1.2%).

وسبب إرتفاع الرقم القياسي لأسعار الحقل يعود الى إنخفاض كميات الإنتاج في القطاع الزراعي كما ذكرنا في الفقرة (1) أعلاه خاصة في مجموعتي الإنتاج النباتي وصيد الأسماك ، لأن هناك علاقة عكسية بين الكميات والأسعار فكلما انخفضت الكميات تزداد الأسعار ، وبالعكس كما في حالة الإنتاج الحيواني⁽⁴⁾.

وتتكون أسعار الحقل من ثلاثة مجاميع رئيسية أيضاً وهي:

أ. أسعار الحقل للإنتاج النباتي: أيضاً تتضمن نفس المجاميع الفرعية لكميات الأنتاج النباتي.

بلغ الرقم القياسي لأسعار الحقل للإنتاج النباتي (99.5%) في سنة 2015 وقد ارتفع عن العام الماضي بنسبة (1.5%).

ب. أسعار الحقل للإنتاج الحيواني: أيضاً تتضمن نفس المجاميع الفرعية لكميات الأنتاج الحيواني.

بلغ الرقم القياسي لأسعار الحقل للإنتاج الحيواني (102.5%) في سنة 2015 وقد انخفض عن العام الماضي بنسبة (0.4%).

ج. أسعار الحقل لمجموعة صيد الأسماك: أيضاً تتضمن نفس المجاميع الفرعية لكميات الأنتاج لصيد الأسماك.

بلغ الرقم القياسي لأسعار الحقل لإنتاج صيد الأسماك (110.0%) في سنة 2015 وقد ارتفع عن العام الماضي بنسبة (3.5%).

(3) تقرير التقديرات المكتبية للإنتاج الحيواني لسنة 2015 / مديرية الإحصاء الزراعي/ الجهاز المركزي للإحصاء/ العراق

(4) مديرية الإحصاء الزراعي/ الجهاز المركزي للإحصاء/ العراق

الأرقام القياسية للمجموع الفرعية للإنتاج النباتي ومعدلات التغير للمدة (2015-2014) بأساس 2012

جدول (1)

| ت | المجموعة الفرعية للإنتاج النباتي | وزن المجموعة الفرعية | الأرقام القياسية لكميات الإنتاج | | معدل التغير % | الأرقام القياسية لأسعار الحقل | | معدل التغير % |
|----|-------------------------------------|----------------------|---------------------------------|----------|---------------|-------------------------------|----------|---------------|
| | | | سنة 2015 | سنة 2014 | | سنة 2015 | سنة 2014 | |
| 1 | الحبوب | 25.019 | 149.5 | 68.6 | -54.1 | 84.1 | 88.7 | -5.2 |
| 2 | البذور الزيتية | 0.280 | 42.8 | 12.2 | -71.5 | 118.3 | 115.8 | 2.2 |
| 3 | الأبصال والسرنيات | 3.641 | 66.2 | 25.0 | -62.2 | 107.0 | 104.6 | 2.3 |
| 4 | البقوليات | 0.159 | 68.2 | 33.9 | -50.3 | 116.3 | 116.1 | 0.2 |
| 5 | المحاصيل المستخدمة للأغراض الصناعية | 0.336 | 5.2 | 0.3 | -94.2 | 122.4 | 113.8 | 7.6 |
| 6 | الخضراوات | 17.632 | 91.1 | 36.5 | -59.9 | 102.4 | 98.9 | 3.5 |
| 7 | الحمضيات | 0.775 | 125.6 | 76.4 | -39.2 | 91.7 | 89.5 | 2.5 |
| 8 | الفواكه ذات التوترة الصلبة | 0.472 | 115.5 | 48.9 | -57.7 | 99.4 | 96.9 | 2.6 |
| 9 | الفواكه الأخرى | 2.797 | 109.4 | 55.6 | -49.2 | 110.5 | 108.9 | 1.5 |
| 10 | التنمر | 2.830 | 102.7 | 92.8 | -9.6 | 114.5 | 111.1 | 3.1 |
| 11 | المحاصيل العلفية | 3.991 | 103.2 | 38.3 | -62.9 | 99.9 | 96.9 | 3.1 |
| 12 | المنتجات العرضية | 19.634 | 187.7 | 65.0 | -65.4 | 110.8 | 104.4 | 6.1 |
| | المجموع العام للإنتاج النباتي | 77.566 | 134.8 | 56.6 | -58.0 | 99.5 | 98.0 | 1.5 |

الأرقام القياسية للمجموع الفرعية للإنتاج الحيواني ومعدلات التغير للمدة (2015-2014) بأساس 2012

جدول (2)

| معدل التغير % | الأرقام القياسية لأسعار الحقل | | معدل التغير % | الأرقام القياسية لكميات الإنتاج | | وزن المجموعة الفرعية | المجموعة الفرعية للإنتاج الحيواني | ت |
|---------------|-------------------------------|----------|---------------|---------------------------------|----------|----------------------|-----------------------------------|---|
| | سنة 2015 | سنة 2014 | | سنة 2015 | سنة 2014 | | | |
| -1.2 | 99.3 | 100.5 | 1.7 | 105.4 | 103.6 | 14.098 | للحوم الحمراء | 1 |
| 1.2 | 108.8 | 107.5 | 50.7 | 51.1 | 33.9 | 1.282 | البيض | 2 |
| 2.5 | 106.8 | 104.2 | 23.0 | 96.2 | 78.2 | 2.392 | لحم الدجاج | 3 |
| 0.8 | 117.8 | 116.9 | 1.9 | 106.1 | 104.1 | 1.815 | الحليب | 4 |
| -30.8 | 60.2 | 87.0 | 1.3 | 103.7 | 102.4 | 0.185 | الجلود | 5 |
| 8.0 | 126.2 | 116.8 | 0.5 | 101.5 | 101.0 | 0.237 | الشعر والصوف | 6 |
| -0.4 | 102.5 | 102.9 | 4.9 | 100.8 | 96.1 | 20.009 | المجموع العام للإنتاج الحيواني | |

الأرقام القياسية للمجموعة الفرعية لإنتاج صيد الأسماك ومعدلات التغير للمدة (2015-2014) بأساس 2012

جدول (3)

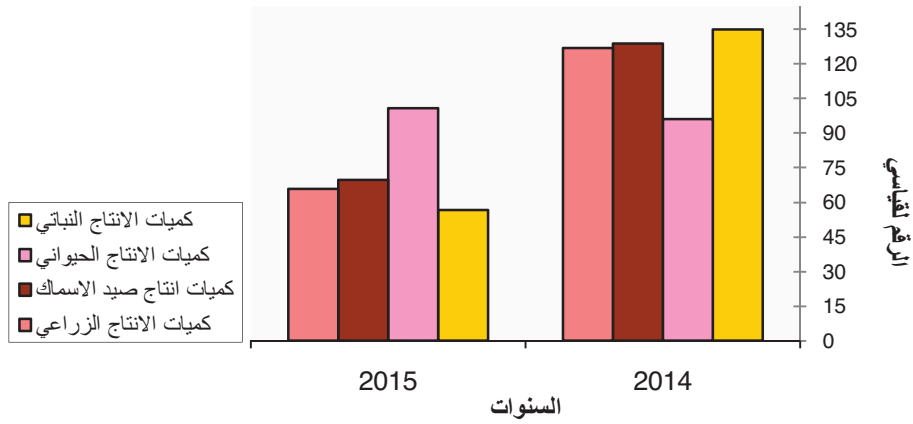
| معدل التغير % | الأرقام القياسية لأسعار الحقل | | معدل التغير % | الأرقام القياسية لكميات الإنتاج | | وزن المجموعة الفرعية | المجموعة الفرعية لإنتاج صيد الأسماك | ت |
|---------------|-------------------------------|----------|---------------|---------------------------------|----------|----------------------|-------------------------------------|---|
| | سنة 2015 | سنة 2014 | | سنة 2015 | سنة 2014 | | | |
| 3.5 | 110.0 | 106.3 | -45.9 | 69.6 | 128.7 | 2.429 | اسماك نهريّة وبحريّة | 1 |
| 3.5 | 110.0 | 106.3 | -45.9 | 69.6 | 128.7 | 2.429 | المجموع العام لإنتاج صيد الأسماك | |

الأرقام القياسية للمجموع الرئيسية في القطاع الزراعي ومعدلات التغير للمدة (2015-2014) بأساس 2012

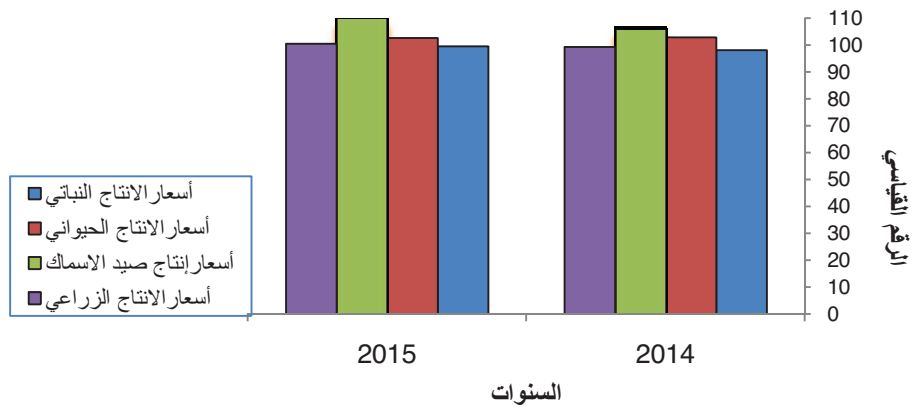
جدول (4)

| معدل التغير % | الأرقام القياسية لأسعار الحقل | | معدل التغير % | الأرقام القياسية لكميات الإنتاج | | وزن المجموعة الرئيسية | المجموعة الرئيسية في القطاع الزراعي | ت |
|------------------|-------------------------------|----------|------------------|---------------------------------|----------|--------------------------|-------------------------------------|---|
| | سنة 2015 | سنة 2014 | | سنة 2015 | سنة 2014 | | | |
| 1.5 | 99.5 | 98.0 | -58.0 | 56.6 | 134.8 | 77.566 | الإنتاج النباتي | 1 |
| -0.4 | 102.5 | 102.9 | 4.9 | 100.8 | 96.1 | 20.009 | الإنتاج الحيواني | 2 |
| 3.5 | 110.0 | 106.3 | -45.9 | 69.6 | 128.7 | 2.429 | إنتاج صيد الأسماك | 3 |
| 1.2 | 100.4 | 99.2 | -48.1 | 65.8 | 126.9 | 100 | المجموع العام في القطاع الزراعي | |

شكل (1) الأرقام القياسية لكميات الإنتاج للمجاميع الرئيسية في القطاع الزراعي للمدة (2014 - 2015) بأساس 2012



شكل (2) الأرقام القياسية لأسعار الحقل للمجاميع الرئيسية في القطاع الزراعي للمدة (2014 - 2015) بأساس 2012



الأرقام القياسية للمجموع الرئيسية في القطاع الزراعي للمدة (2011-2015) بأساس 2007

(100=2007)

جدول (5)

| السنة | الأرقام القياسية لأسعار الحقل | | | | الأرقام القياسية لكميات الإنتاج | | | |
|-------|-------------------------------|-------------|----------|---------|---------------------------------|-------------|----------|---------|
| | العلم الزراعي | صيد الاسماك | الحيواني | النباتي | العلم الزراعي | صيد الاسماك | الحيواني | النباتي |
| 2011 | 156.5 | 124.7 | 189.9 | 151.9 | 106.1 | 97.4 | 114.0 | 105.1 |
| 2012 | 159.0 | 131.2 | 192.5 | 154.4 | 114.2 | 135.5 | 116.0 | 113.4 |
| 2013 | 161.3 | 128.6 | 195.5 | 156.7 | 141.9 | 220.6 | 118.1 | 143.6 |
| 2014 | 157.7 | 139.5 | 198.1 | 151.3 | 144.9 | 174.4 | 111.5 | 152.9 |
| 2015 | 159.6 | 144.3 | 197.3 | 153.6 | 75.1 | 94.3 | 116.9 | 64.2 |

ملاحظة 1 : السنوات (2011 - 2013) هي أرقام فعلية بسنة الأساس 2007 .
 ملاحظة 2 : السنوات 2014 فما فوق تم احتسابها عن طريق ربط السلاسل الزمنية بسنة الأساس 2007 .